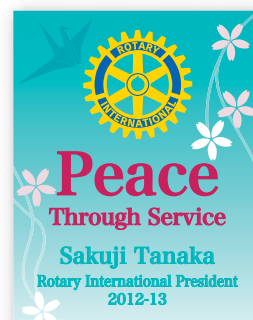


ガバナー月信

GOVERNOR'S MONTHLY LETTER
To Rotary club presidents and secretaries



足田ガバナー事務所

〒376-0035 群馬県桐生市仲町2-9-36 桐生倶楽部内
TEL : 0277-30-2840 FAX : 0277-30-2841
E-mail : hikita@rid2840.jp
URL : <http://www.rid2840.jp>

11 **2012**
Vol.5
月号

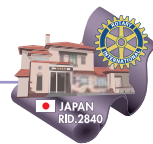


今月の写真 桐生ロータリークラブ 山崎一順
(崇禅寺の紅葉 桐生市川内町)

Contents

地区大会を終えて・ロータリー財団月間にあたり

ガバナーメッセージ	1	地区主要行事一覧および周年行事予定クラブ	13
地区幹事だより	3	新会員紹介	14
地区大会記念ゴルフコンペの報告	6	ロータリー文庫通信	15
ロータリーの友からのお知らせ	7	ガバナー月信についてのお願い	16
青少年交換受入オリエンテーション・帰朝報告会の報告	8	出席報告	17
RYLA研修セミナーを終えて	11		



ガバナーメッセージ

国際ロータリー第2840地区
2012-2013年度

ガバナー 疋田博之

1. 地区大会を終えて

第2840地区、年次大会は10月13日、14日の2日間にわたり桐生で開催させて頂きました。7月からガバナーとなり、早々に公式訪問を開始し、桐生RC内では、館地区大会実行委員長のもとで半年以上前から地区大会に向けて準備が始まり、無事この日を迎えることが出来ました。

ご来賓の皆様そして多くの関係者のご参加を頂き、970名余りの登録参加者がありまして、成功裏に終えることが出来ました。

今大会では、国際ロータリー田中作次会長代理として、RI研修リーダー桑原茂様（第2520地区塩釜RC）をお迎えし、第1日目の記念講演では、「東日本大震災に想う」と題して、体験者としての貴重なお話を頂きました。まだまだ復興には時間がかかる、そして、ロータリアンとして何をしていくべきか考えさせられるものでした。

そして、第2日目はRI会長代理としてのメッセージ、現況報告、講話を頂きました。今年度、RI田中作次会長に100年以上の歴史のある国際ロータリーで3人目の日本人の会長でテーマとして、「奉仕を通じて平和を」とかがけられていますが、これは非常に重いもので日本人として日本人のRI会長をしっかり理解し、させて欲しいと話されていました。

また、今回はRI元理事の板橋敏雄（足利東RC）ロータリー米山奨学会理事長、北清治（浦和東RC）RI理事エレクトにも参加して頂き、多くの会員と親睦を深めて頂いたのではないかと思います。

尚、今回の大会で各種表彰を受けられたクラブの皆様、おめでとうございます。今年度もご活躍よろしくお願い致します。

大会終了後の懇親会では、多くの会員に参加して頂き、久しぶりの再会などもあり、にぎやかな催しものもあったりして楽しいひと時を過ごし、無事終了することが出来ました。

桐生RCのホストのもと、第2分区Aの桐生4RCのコ・ホスト、そしてご家族の皆様方のご協力を得ましたこと、深く感謝申し上げます、御礼とさせていただきます。



2. ロータリー財団月間にあたり

この数年、ロータリー財団は大きな変化をすべく、パイロット地区を設定し、試行錯誤しながらいよいよ次年度から新しくスタートすることになります。既にお気付きの方も多いと思いますが、その為に、今年度の第2840地区の委員会組織において、財団関係の委員長、委員を増員してあります。改革の内容は簡単に言えば「3年前に我々が財団に寄附したものが半分戻り、個々に奉仕活動に使用して欲しい」ということとなりますが、実際には細かい縛りなどあり、不明瞭な所が多くR Iの方からもマニュアル的なものは示されていません。

第2840地区としては、11月1日にロータリー財団委員会を開き、牛久保委員長のもと、意見統一を図り、11月11日（日）に各クラブ会長、幹事そしてクラブR財団委員長などにご出席頂き、最終的に方向づけが出来るのではと考えています。

尚、今年度は従来通りですのでお間違いないようお願いします。

また、今年度からポリオ撲滅に対しての寄附目標の24 \$は、ビル・ゲイツ財団との約束の2億ドルを達成した為なくなりましたが、第2840地区としては、ポリオ残り1%を0にすべく、皆様に2,000円以上の寄附をお願いしております。現在、多くのクラブの協力を得て、寄附が集まっています。寄附していただいた会員には、「END POLIO NOW」と記された赤いピンバッジをお渡しして、それを着けて頂き、一般の人々にも広くロータリー活動でポリオ撲滅に協力していることをPRして頂ければと思います。今までも、この世界から感染性疫病が無くなったのは、何十年も前に天然痘だけです。ひとつひとつこの世の中から感染症を無くしていくことは非常に大事業ですが、これからも「ポリオプラス」といっているように、他の疫病などへもこれから考えていくことになると思いますが、会員の皆様、ご協力をよろしくお願いします。



国際ロータリー第2840地区
2012-2013年度

地区幹事 **松島 宏明** (桐生RC)

地区幹事だより I

地区大会第一日(指導者育成セミナー)

於：桐生グランドホテル



国際ロータリー第2840地区の地区大会第1日目として、10月13日に地区指導者育成セミナーが開催されました。会場は桐生市相生町の桐生グランドホテル、参加者はおよそ100名で内訳は、地区内各クラブの会長・幹事を中心に昨年度に実施されましたRLI研修セミナーの卒業生を含めたものとなりました。



第一部は、RI会長代理としてお迎えした桑原茂氏に、「東日本大震災に想う」というテーマの下ご講演頂きました。桑原氏は被災地である塩竈のご出身で、昨年東日本大震災以来様々な所でご講演をされ、その実態を生きた言葉と感覚でお伝え頂きました。我々ロータリアンは震災関連の公演は少なからず経験してはいても、ご自身の経験とロータリアンとしての見識をふまえたお話に、その迫力に多くのメンバーが感銘を受けた事と確信致しました。

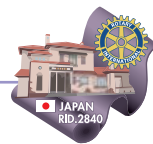


また第二部は、昨年度実施されましたRLI研修の卒業コースと位置づけ、会場を二つに分けて分科会形式で実施しました。流石にRLI当日とは違って、40人以上の会場参加者がいる中でのRLIは本田・大島両リーダーに取りましても初めての事もあり、勝手の違った印象は否めませんでした。そこは会長幹事さんにRLI卒業生という参加陣容でもあることから、個々には確かな成果を手にしていただくと想います。

夜の部は、RI会長代理歓迎晩餐会です。

アトラクションに桐生RCの山崎パスト会長の奥様で、ソプラノ歌手の山崎真由美さんとピアノの佐々木慈子さんよりクラシックコンサートをアトラクションに、桑原RI会長代理には地元のお酒をわざわざお持ち頂き、大変に盛り上がった会となりました。





地区幹事だより II

地区大会第二日目

於：桐生市市民文化会館

10月14日日曜日は地区大会当日です。

会場である桐生市民文化会館には午前8時前からスタッフが集まり始めました。

いい天気です。8時を待たずに始まった記念撮影に否が応にも気分は盛り上がってきました。会場に準備で急ぐ者、駐車場の打ち合わせを始める者、受付の備品確認する者、展示パネルを運ぶ者、

そして私は、県内外からのお客様を待ちます。長い1日の始まりです。



午前9時頃には受付周辺は慌ただしさを増し、一足も二足も早く参加者が集まりはじめ、いよいよ9時30分にはアトラクションが始まりました。

10時 開会宣言。



式典はスケジュール通り進んでいきます。ご来賓の皆様にご挨拶頂き、桑原R I会長代理のメッセージとご挨拶、続いてR Iの現況報告を頂き大会委員会報告へ、前年度決算報告監査報告、承認とスケジュール通り進んでいきます。ガバナー補佐による参加クラブ紹介が終わり昼食となりました。これで午前の部は終了です。



午後の最初は諏訪中央病院名誉院長の鎌田實氏による記念公演です。

テーマは「がんばらない」けど「あきらめない」～命を支えるということ～。

一般の市民の方々にも参加いただき大変好評でした。その後本田ガバナーエレクト、竹内ガバナーノミーのご紹介とご挨拶。



ロータリー家族報告では、青少年交換学生をはじめ、たくさんの方に登壇、スピーチして頂きました。2日間を無事に終えることができまして、参加者の皆様には厚く御礼申し上げます。



地区幹事だよりⅢ

RLIDL（ディスカッションリーダー）研修会

於：ホワイトイン高崎

9月29日土曜日にRLIのディスカッションリーダー研修会が、ホワイトイン高崎で行われました。今年度RLIを実施するに当たり、新たな研修プログラムとその運営方法についての議論がなされ、その後各セッション毎のチームに分かれての打ち合わせを行いました。

今年度RLIを実施するに当たり、まずは昨年度の反省点と各自の印象を最初にお話し頂いたのは、やはり欠くことの出来ない事だったと思います。更にはその先に手探りではあっても、各リーダーの思考と発想は、ここから既にRLIが始まっていると感じさせるものでした。

今後の課題としては年々変化するRLIに、その都度チューニングしていくことの難しさと、ディスカッションリーダーの育成と確保があげられると思います。

まずは今年度RLIが始動しました。





地区大会記念ゴルフコンペ報告



ホストクラブ 桐生赤城ロータリークラブ
 コホストクラブ 桐生中央ロータリークラブ
 日 時：2012年9月30日（日）
 会 場：鳳凰ゴルフ倶楽部

国際ロータリー第2840地区・地区大会記念ゴルフ大会が2012年9月30日（日）鳳凰ゴルフ倶楽部に於いて華やかに開催されました。

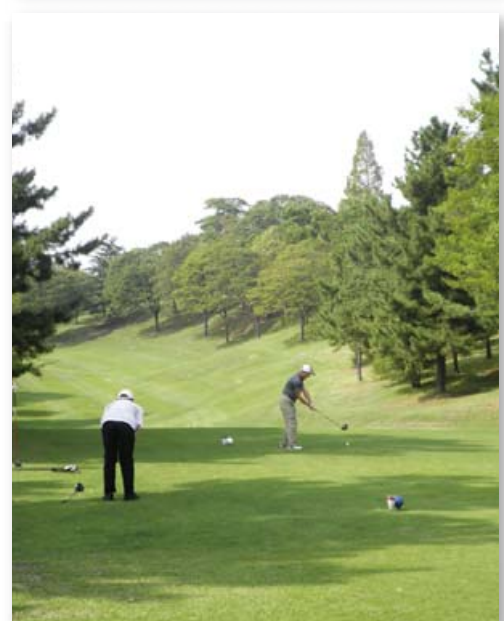
申込み当初、37クラブ、269名のエントリーを頂いておりましたが、大会当日までに都合が悪く、変更された方もございました。最終37クラブ、252名のロータリアンのご参加を頂き、大盛況のうちに終了出来ましたことを心より感謝申し上げます。

この地区大会記念ゴルフ大会は、東日本大震災チャリティーゴルフコンペのかたちで、開催いたしました。開催地は、桐生地区ですが、第2840地区行事ということから群馬県知事を通し、日本赤十字社群馬県支部を窓口に関大会で集まりました収益金を「東日本大震災の復興」に役立てて頂きたく、大会表彰式のチャリティー基金贈呈式で、県知事代理人の群馬県生活文化部長の上原訓幸様にゴルフ大会委員長の今泉浩一より300,000円の義援金を手渡されました。

さて、今大会では、ゴルフ場のキャディ数も少なく先着40組と制限があり、キャディ付プレーを希望された方もセルフプレーとなり、大変申し訳なくお詫び申し上げます。そして、大会当日、前日の天気予報では、間違いなく台風の影響を受けると覚悟しておりましたが、ロータリアンのパワーで、さすがの台風も近寄れなかった感じです。気候ともに絶好のコンディションの中、朝7時、73組が4コースに別れ、次々とスタートしました。このような大ゴルフコンペの為、最終組のホールアウトの時間遅れを心配しておりましたが、プレーヤーのマナーとご協力で、最終組のホールアウト時間が、予定の2分遅れと遅延プレーもなく、また、怪我人もなく無事に一日のプレーが終了しましたことを、スタッフ一同、喜んでおります。

尚、今大会の開催に当たり、ご参加頂いたロータリアンの方々のご協力と友情に感謝いたします。また、鳳凰ゴルフ倶楽部のスタッフの皆様にも大変ご協力いただきまして誠にありがとうございました。

赤城ロータリークラブ並びに桐生中央ロータリークラブ会員一同、心より感謝申し上げます。ありがとうございました。





『ロータリーの友』は日本におけるロータリーの機関紙であり、 ロータリーについての情報誌です。

ロータリーの友は、国際ロータリー（R I）の認可を受け、ロータリー・ワールド・マガジン・プレス（「THE ROTARIAN」とロータリー地域雑誌の総称）の一員として発行されているロータリーの地域雑誌です。『ロータリーの友』はロータリアンがロータリーライフを深めるためにも、またクラブがR Iと直結しているという認識のためにも必要な媒体である、ということをご理解いただきたいと思います。

読んでいますか？

「ロータリーの友」

あなたもぜひ、投稿してください！

11月は「ロータリー財団月間」です。ロータリーの友誌、11月号には「ロータリー財団月間」にちなみいろいろな情報も掲載されると思います。

2013年度より「未来の夢計画」実施年度となります。各クラブとも新地区補助金プログラムの計画を進めていることと思いますがクラブでの奉仕活動の実績および計画状況、親睦活動や身近な出来事、趣味やロータリーに思うことなど「ロータリーの友」にぜひ、ご投稿していただきたいと思います。

投稿に対しての質問、お問い合わせ等ございましたらガバナー事務所までご連絡ください。

ロータリーの友地区代表委員 伊能富雄（伊勢崎RC）



2012-2013年度
国際ロータリー第2840地区

青少年交換受入学生オリエンテーション・帰朝報告会

地区担当副幹事 堀 明

日 時 2012年9月1日 PM2:00～PM6:30

2012年9月2日 AM9:00～PM3:00

場 所 伊香保温泉 岸権旅館

目 的 受入学生のためのオリエンテーション及び派遣学生帰国に伴う帰朝報告会

主席者 2012年9月1日 61名

2012年9月2日 20名

委員長挨拶にて、アメリカからの受入学生6名に対しての歓迎と1年交換派遣学生に対して慰労の言葉、そして正田ガバナーの挨拶では、受入学生に対して歓迎の言葉と励ましの言葉かけなごやかな雰囲気となりました。そして派遣学生帰国に対しては大変立派になり、1年を振り返りねぎらいの言葉をかけられました。さらにこれからもこの経験を生かして頑張ってください。と慰労と激励をされました。



1年派遣帰国学生の大山夏季さん、飯野真穂さんのスピーチ続いて短期交換帰国学生の飯塚さゆりさん、諸星奈々さん、富田ももさん、山川佳穂さん、のスピーチがそれぞれ行われ時間オーバーの大変熱のこもった自信に満ちたスピーチでした。帰国学生のみ



んが共通して青少年交換プログラムに参加させてくれたロータリークラブに感謝をし、これからはロータリークラブの為にPOTEXとして色々なことに参加させて頂きお手伝いをしたいと話していました。



派遣学生の帰国に伴い、疋田ガバナーより青少年交換参加認定書が授与され、学生たちは大変感動をしました。



受入学生によるスピーチでは、日本語での挨拶でしたが来日してひがたたない中、たどたどしい日本語でしたが真剣な様子に参加した皆さんは感動していました。1年後の受入学生の姿が想像でき立派に親善大使としての役目を果たすことと思います。



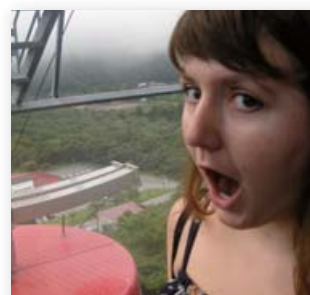


ロータリーの青少年交換プログラムが世界中の若者を応援している事が少し分かったような気がします。又委員会として素晴らしい経験が出来たと思います。本日の受入学生オリエンテーションそして1年交換・短期交換帰国に対する帰朝報告会が成功裏に終わった事を報告申し上げます。



翌日は受入学生・派遣帰国学生のリクレーションを行いました。午前には榛名富士登山を行いましたがいにくの曇り空で景色を見ることが出来ず残念でした。そのあと榛名湖畔をハイキングの予定でしたが、あいにく雨が落ちてきたのでバスによる湖畔1周となりましたが楽しく過ごせました。

午後は雨も上がりグリーン牧場でバイキングランチを食べ牧場内を散策をしました。学生たちは思う存分楽しみ相互の親睦を大いに深めたようです。





第12回 RYLAセミナーを終えて

平成24年9月22日、23日

国際ロータリー第2840地区

地区奉仕プロジェクト

RYLA委員長 峰岸 希一（前橋南）

第12回のRYLAセミナーが好評の中で、無事に終了出来ましたことに心よりの感謝を申し上げます。地区関係役員の皆様、ホストクラブの前橋南ロータリークラブの皆様、コ・ホストクラブの館林ロータリークラブの皆様の、陰に陽にのご努力に、衷心より敬意と感謝を申し上げます。

総参加者数200名で、開催された今回のRYLAセミナーは、二日目に雨に見舞われましたが、その他には特に事故等もなく、スムーズに運営も出来たと思っております。交換留学生に対する言葉の問題等、今後考えていく必要性は次のホストクラブに引き継ぎたいと思います。

そして何より、講師であり、コーディネーターとして全体をマネジメントして頂きました、群馬大学大学院教授 宝田恭之先生に、感謝と賞賛の拍手を送りたいと思います。

『人と自然との共生』をテーマに、『楽しい未来社会を築くライフスタイル』等々新しい価値観などについて、お話し頂きました。参加された多くの研修生から、「考え方が変わりました」とか、「これからは、もっと地球に優しくなろうと思います」といった意見が寄せられております。

グループワークで『炭素のふしぎ』に取り組んで、初対面の人たちと本音で楽しく取り組みましたとか、色々な意見を出し合って、それぞれが、色々な気づきや発見





をすることの楽しさや、大切さに喜びや感動を得られたようでした。また、グループディスカッションや、個性あふれるグループ発表に、積極的に関わっていく事の大切さや、楽しさを発見もしたようでした。

「来年は友達も誘って、また参加したいです」とか、「新人ロータリアンは積極的に参加させるべきです」等々、色々な意見も寄せられております。

「ウェルカムゲームは楽しかったよ！」
「バーベキューも、ビンゴゲームも楽しかったけど、お肉がもっとあれば最高でした！」色々なご意見を参考にしながら、来年以降のRYLAセミナーに繋いでいけたらと考えます。

最後になりますが、宝田研究室の小島さん、学生の皆さん、そして《国立赤城青少年交流の家》の関係職員の皆様、本当に有り難うございました。





2012-2013年度 国際ロータリー第2840地区 地区主要行事一覧表

行事開催日	終 日	行 事 項 目	場 所
2012年	10月13日(土)	指導者育成セミナー・R I 会長代理歓迎晩餐会	桐生・グランドホテル
	10月14日(日)	地区大会	桐生・市民文化会館
	10月21日(日)	R L I 研修セミナー I	高崎・新島学園短大
	10月21日(日)	青少年交換 受入学生 秋のレクリエーション	長野
	11月 4日(日)	青少年交換委員会(1年交換学生選考会)試験	桐生・桐生倶楽部
	11月 4日(日)	R L I 研修セミナー II	高崎・新島学園短大
	11月11日(日)	ロータリー財団補助金管理セミナー	伊勢崎・プリオパレス
	11月18日(日)	青少年交換 選考会	桐生・桐生倶楽部
	12月 2日(日)	R L I 研修セミナー III	高崎・新島学園短大
	12月 9日(日)	米山学友会(クリスマス会)	前橋・前橋さくらホテル
	12月22日(日)	青少年交換委員会(クリスマス会)	桐生・市民文化会館
2013年	1月 5日(土)	ガバナーエレクト壮行会・第3回ガバナー諮問委員会	
	1月13日(日)	1月19日(土) 国際協議会	アメリカ・サンディエゴ
	1月26日(土)	ロータリー財団・地区補助金審査会	
	1月27日(日)	米山奨学生選考会	前橋・前橋さくらホテル
	2月 2日(土)	第4回ガバナー諮問委員会	桐生・
	2月 3日(日)	青少年交換 スキー小旅行	
	2月16日(土)	米山奨学生修了式・奨学生歓送迎会	前橋・前橋さくらホテル
	3月31日(日)	青少年交換 春の小旅行	東京
	4月13日(土)	地区米山カウンセラーセミナー・オリエンテーション	
	5月25日(土)	第4回ガバナー補佐・委員長合同会議	桐生・
	6月 2日(日)	米山奨学生・学友会総会	
	6月15日(土)	ガバナー諮問委員会・新旧地区役員連絡会議	桐生・
	6月23日(日)	国際大会	ポルトガル・リスボン
	8月 日()	会計監査報告	



会員だより 新会員紹介



新会員名 安部 良憲
 クラブ 伊勢崎
 入会日 2012年 8月 8日
 職業分類 クリーニングサービス
 勤務先 群興株式会社
 役職 代表取締役
 推薦者 峯岸 則幸・神崎 大輔



新会員名 目木 和良
 クラブ 伊勢崎南
 入会日 2012年 10月 1日
 職業分類 燃料販売
 勤務先 (有)目木商店
 役職 代表取締役
 推薦者 堀越 宏



新会員名 貫井 紀之
 クラブ 藤岡
 入会日 2012年 7月 5日
 職業分類 ゴルフ場
 勤務先 貫井観光開発(株)
 役職 取締役
 推薦者 布施 貞夫



新会員名 嶋方 智之
 クラブ 高崎
 入会日 2012年 6月 30日
 職業分類 情報通信機器販売
 勤務先 電通システム株式会社
 役職 代表取締役
 推薦者 深堀 達義・広瀬 雅美



新会員名 生方 政文
 クラブ 高崎
 入会日 2012年 9月 3日
 職業分類 信用金庫
 勤務先 高崎信用金庫
 役職 常務理事
 推薦者 市川 豊行・田中 久夫



2012-2013年度
国際ロータリー第2840地区

ロータリー文庫通信(301号)

「ロータリー文庫」は日本ロータリー50周年記念事業の一つとして1970年に創立された皆様の資料室です。

ロータリー関係の貴重な文献や視聴覚資料など、約2万3千点を収集・整備し皆様のご利用に備えております。閲覧は勿論、電話や書信によるご相談、文献・資料の出版先のご紹介、絶版資料についてはコピーサービスも承ります。また、一部資料はホームページでPDFもご利用いただけます。

クラブ事務所にはロータリー文庫の「資料目録」を備えてありますので、ご活用願います。以下資料のご紹介を致します。

地区大会の講演と新着資料より

◎「ロータリーと戦略計画」

三木 明 2012 6P (D.2720)

◎「ロータリーの進化について」

重田 政信 2012 8P (D.2790)

◎「ロータリーの心と原点」

廣畑 富雄 2012 10P (D.2740)

◎「善き仲間と共に」

中村 靖治 2012 6P (D.2740)

◎「ロータリーの心を学ぶための教育の場にもう一度作り変えていく」

上野 孝 2012 6P (D.2740)

◎「私が歩みし職業奉仕」

藤川 享胤 2012 13P (D.2670)

上記申込先：ロータリー文庫

◎「日本ロータリーの曙」

田中毅 源流の会 2012 63P

申込先：田中毅 FAX (06)6491-9899

◎「発達障害はどこでつまづくのかVol. 3DVD」

D.2680 2012

申込先：D.2680 FAX (078)304-2681

ロータリー文庫

〒105-0011 東京都港区芝公園2-6-15黒龍芝公園ビル3階

TEL：03-3433-6456 FAX：03-3459-7506 <http://www.rotary-bunko.gr.jp>

開館=午前10時～午後5時 休館=土・日・祝祭日



月信担当者より皆様へ ガバナー月信についてのお願い

主に下記の要領で掲載しますので、ご協力お願い致します。

1. ガバナーからのメッセージ
2. ガバナー補佐、地区幹事、委員会、地区副幹事からのメッセージ
3. 当月の主要行事の案内
4. クラブだより
5. 新会員の紹介・訃報
6. 地区出席報告<クラブ出席率の一覧>

以上はインターネットホームページ上で配信しております。

■出席報告の締切りは、毎月7日迄です。

出席報告の入力位置がトップページにありますのでご利用ください。

なお、IDとパスワードは各事務所お持ちと思いますが、不明なクラブはガバナー事務所までお問い合わせください。

■原稿の締切りは、ワード文書・エクセル書式・テキスト形式で毎月15日迄です。

写真等の画像がある場合は、デジタルデータでお送りください。

■新会員の紹介、訃報のご連絡は、毎月15日迄にお願い致します。

(15日以降のご連絡分につきましては、次月号の掲載になります。)

■月信の配信は、翌月1日に行います。

■新会員・訃報は、略歴・写真を添えて、メールにて疋田ガバナー事務所hikita@rid2840.jpまでお送りください。

月信担当 疋田ガバナー事務所 担当副幹事 本田雄一郎

この月信のPDFデータを印刷して、クラブの第一例会で会員の皆様に回覧いただきたく存じます。よろしくお願い申し上げます。



第2840地区

9月 出席報告

クラブ数	会員数					
	年初	月初	月末	純増減会員数	女性会員	当月出席率
47	1911	1943	1942	-1	74	83.79

クラブ名	例会数	出席率 (%)	会員数				
			月初	月末	増減	女性	
第1分区	前橋	4	83.52	112	112	0	3
	前橋西	4	81.66	55	55	0	4
	前橋東	4	82.46	67	67	0	4
	前橋北	3	90.62	64	65	1	5
	前橋南	4	91.43	35	34	-1	1
	前橋中央	4	78.57	34	35	1	7
	合計		84.71	367	368	1	24
第2分区A	桐生	3	89.32	67	67	0	0
	桐生南	4	72.92	24	24	0	0
	桐生西	4	89.15	48	47	-1	0
	桐生中央	4	78.13	24	24	0	3
	桐生赤城	5	89.48	42	42	0	5
	合計		83.80	205	204	-1	8
	第2分区B	伊勢崎	4	91.91	75	75	0
群馬境		4	87.50	29	29	0	1
伊勢崎中央		4	89.29	65	65	0	0
伊勢崎南		3	78.67	25	25	0	1
伊勢崎東		3	95.70	31	31	0	1
合計			88.61	225	225	0	3
第3分区		高崎	3	85.13	64	65	1
	高崎南	4	80.95	63	63	0	5
	高崎北	4	75.72	66	65	-1	0
	高崎東	4	79.94	38	38	0	1
	高崎シンフォニー	4	83.33	38	38	0	3
	高崎セントラル	4	90.08	35	35	0	0
	合計		82.52	304	304	0	9

クラブ名	例会数	出席率 (%)	会員数				
			月初	月末	増減	女性	
第4分区A	太田	4	89.77	66	66	0	3
	太田西	4	84.52	17	17	0	2
	太田南	4	81.64	40	39	-1	0
	新田	4	84.62	26	26	0	0
	太田中央	4	81.54	42	42	0	1
	合計		84.29	191	190	-1	6
	第4分区B	館林	4	81.96	46	46	0
大泉		4	83.12	26	26	0	3
館林西		4	78.75	21	21	0	0
館林東		4	85.41	26	26	0	2
館林シニア		4	88.92	24	24	0	0
合計			83.48	143	143	0	5
第5分区		渋川	4	94.13	58	58	0
	沼田	4	85.62	61	61	0	0
	草津	4	71.25	19	19	0	0
	みなかみ	4	100	5	5	0	0
	中之条	3	89.03	23	23	0	1
	沼田中央	4	83.60	57	57	0	0
	渋川みどり	4	83.53	46	46	0	3
合計		86.74	269	269	0	8	
第6分区	富岡	4	86.57	50	50	0	4
	藤岡	4	85.12	42	42	0	1
	安中	4	63.79	29	29	0	0
	藤岡北	4	81.66	15	15	0	2
	富岡中央	4	83.17	41	41	0	1
	碓氷安中	4	73.21	14	14	0	2
	藤岡南	4	75.00	18	18	0	1
合計		78.31	239	239	0	11	